

***Ekonomiczne uwarunkowania wzmocnienia współpracy i transferu wiedzy między instytucjami naukowymi i przedsiębiorstwami na terenie polsko – ukraińskiego obszaru transgranicznego***

Dla potrzeb wykonanego w ramach projektu „Opracowanie innowacyjnego modelu transgranicznego wykorzystania tufów zeolitowych” elaboratu dotyczącego uwarunkowań ekonomicznych jego realizacji jako obszar transgraniczny przyjmuje się województwo lubelskie i obwód lwowski. O takiej delimitacji decyduje siedziba partnerów:

- Politechnika Lwowska – obwód lwowski,
- Wyższa Szkoła Zarządzania i Administracji w Zamościu, Politechnika Lubelska, Instytut Agrofizyki PAN w Lublinie – województwo lubelskie,

oraz siedziby większości przedsiębiorstw, które będą bezpośrednimi beneficjentami. W żaden sposób nie ogranicza to możliwości korzystania z wyników prowadzonych w ramach projektu badań jak również współpracy podmiotom i instytucjom z innych części polsko – ukraińskiego obszaru transgranicznego (obwody wołyński, zakarpacki, województwo podkarpackie) a także innych regionów Polski i Ukrainy.

### **Ludność**

W 2011 roku w obwodzie lwowskim mieszkało 2540,9 tys. osób a w województwie lubelskim – 2171,9 tys. osób.

Gęstość zaludnienia to 87 osób na km<sup>2</sup> w przypadku województwa lubelskiego i 117 osób na 1 km<sup>2</sup> w przypadku obwodu lwowskiego. W województwie lubelskim nieznacznie przeważa udział ludności wiejskiej (wskaźnik urbanizacji wyniósł w nim 46,5%). Natomiast w obwodzie lwowskim zdecydowanie ludność miejska (60,8%). We Lwowie mieszka 786,6 tys. osób a w Lublinie 348,6 tys. Miasta liczące od 50 do 100 tys. mieszkańców to Drohobycz i Czerwonogród w obwodzie lwowskim oraz Chełm, Zamość i Biała Podlaska w województwie lubelskim.

**Sieć osadniczą analizowanego obszaru należy jednak określić jako relatywnie słabą i rzadką.** Dodatkowo w każdej z analizowanych jednostek terytorialnych wyraźna jest dominacja stolic regionów w miejskiej sieci osadniczej.

Mieszkańcy analizowanego obszaru charakteryzują się **stosunkowo wysokim poziomem wykształcenia**, przy czym podkreślenia wymaga znaczny, niemal dwukrotny wzrost udziału osób z wykształceniem wyższym w porównaniu z początkiem XXI wieku.



Udział osób legitymujących się wykształceniem wyższym wśród osób pracujących w obwodzie lwowskim w 2012 roku – 21,8%<sup>1</sup>. Udział osób z wykształceniem wyższym w ogólnej liczbie ludności województwa lubelskiego – 16,2%.

W województwie lubelskim relatywnie duży odsetek wszystkich pracujących zatrudnionych jest w rolnictwie (38,3%). W obwodzie lwowskim w usługach pracuje 59,5% zatrudnionych a w województwie lubelskim 43,8%.

Zgodnie z Badaniami Aktywności Ekonomicznej Ludności w 2011 r. stopa bezrobocia w województwie lubelskim wyniosła 10,6%, natomiast w obwodzie lwowskim – 7,7%.

### Produkt krajowy brutto

Oba regiony charakteryzują się bardzo niskim poziomem rozwoju gospodarczego na tle swoich państw. Zarówno w województwie lubelskim, jak i w obwodzie lwowskim udział wytwarzanego PKB stanowi 3,8% PKB wytwarzanego odpowiednio w Polsce i na Ukrainie. Zważywszy na fakt, że potencjał ludnościowy obu regionów kształtuje się na poziomie 5,6% ludności kraju w przypadku województwa lubelskiego, 5,6% – obwodu lwowskiego.

Tab. 1. Porównanie potencjału gospodarczego województwa lubelskiego i obwodu lwowskiego

	PKB (mln euro)	% PKB Polski (Ukrainy)	PKB per capita (euro)	PKB per capita (euro) Polska (Ukraina) =100
Województwo lubelskie	13462,2	3,8	6247,4	67,6
Obwód lwowski	3949,1	3,8	1550,4	69,3

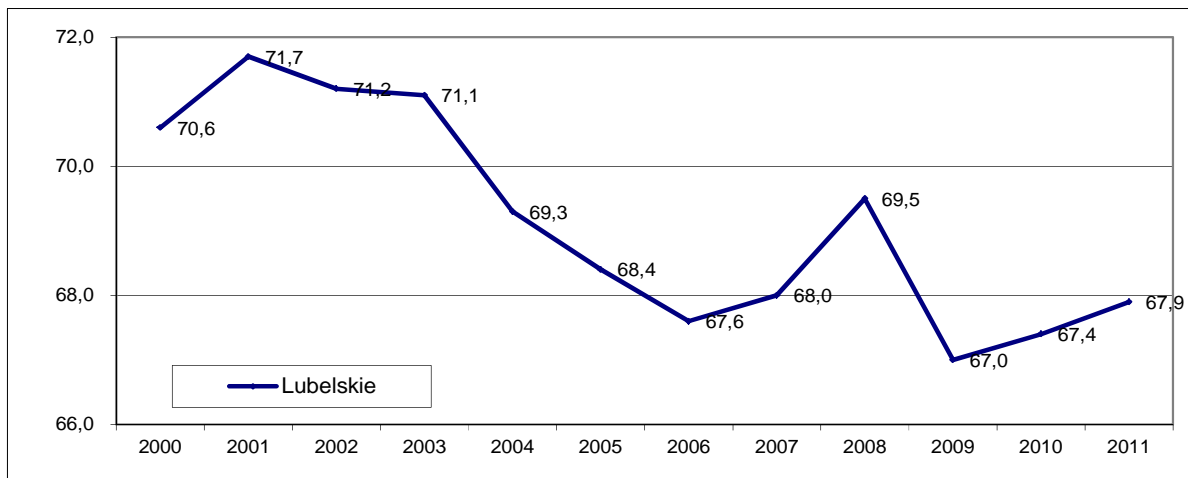
Źródło: Strategia współpracy transgranicznej Województwa Lubelskiego, Obwodu Lwowskiego, Obwodu Wołyńskiego i Obwodu Brzeskiego na lata 2014-2020, Urząd Marszałkowski w Lublinie, Lublin 2013, s. 15.

W ostatnich latach tempo wzrostu w obu regionach było niższe niż przeciętne dla państwa. W wielkościach realnych średnioroczny szacunkowy wzrost PKB województwa lubelskiego w okresie 2004-2010 wyniósł 3,5% wobec 4,6% w Polsce, zaś obwodu lwowskiego – 1,2% wobec 3,1% na Ukrainie<sup>2</sup>.

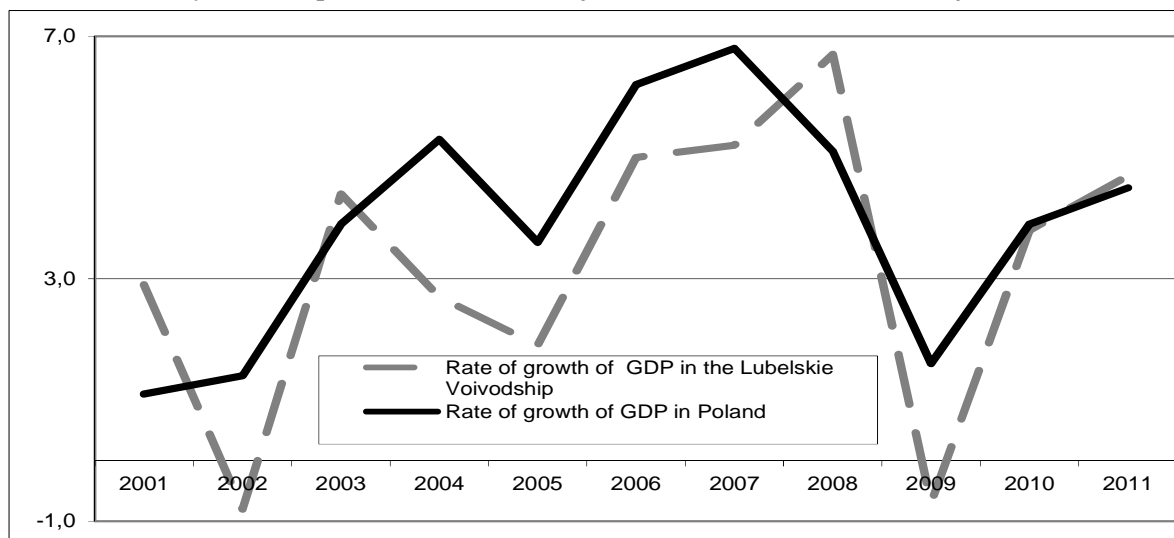
<sup>1</sup> Dla obwodu lwowskiego brak danych dotyczących udziału osób z wyższym wykształceniem wśród ogólnej liczby mieszkańców w wieku 15 lat i więcej, ale można przypuszczać, że jest to wielkość zbliżona do danych dla woj. lubelskiego.

<sup>2</sup> Strategia współpracy transgranicznej Województwa Lubelskiego, Obwodu Lwowskiego, Obwodu Wołyńskiego i Obwodu Brzeskiego na lata 2014-2020, Urząd Marszałkowski w Lublinie, Lublin 2013, s. 15.

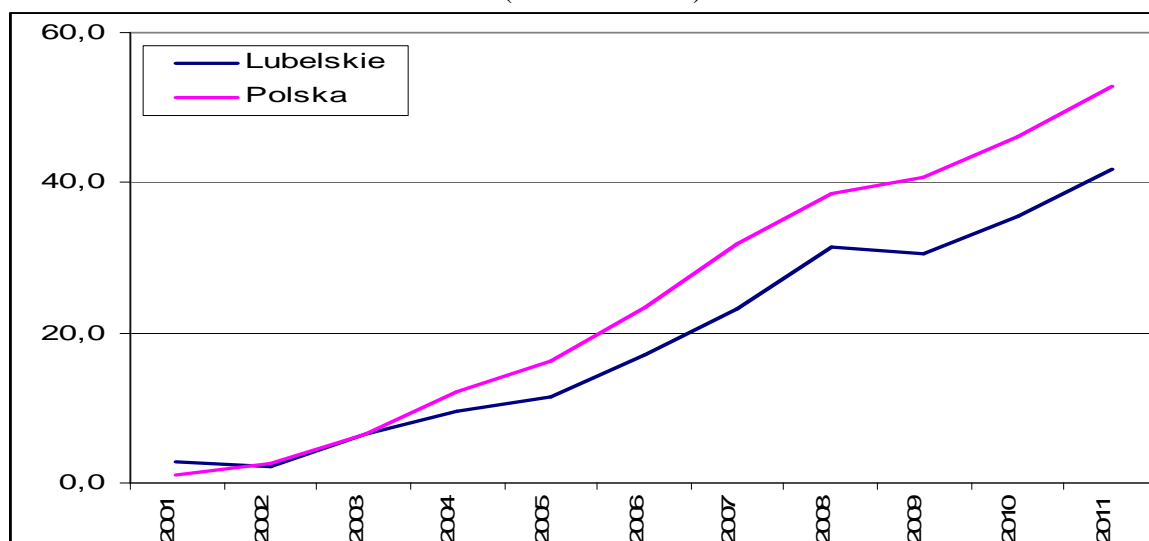
Rys. 1. PKB per capita w woj. lubelskim na tle kraju. Polska = 100 (%)



Rys. 2. Tempo wzrostu PKB w województwie lubelskim na tle kraju (%)



Rys. 3. Tempo wzrostu PKB w woj. lubelskim i w Polsce w latach 2000–2011 narastająco (2000 rok = 100)





Relatywnie **słaby poziom rozwoju gospodarek regionów wchodzących w skład analizowanego obszaru transgranicznego staje się jeszcze bardziej widoczny, gdy przedstawione powyżej wartości zostaną zestawione ze średnią wysokością PKB *per capita* w Unii Europejskiej.** W województwie lubelskim, będącym jednym z najbiedniejszych regionów UE, wartość tego wskaźnika wyniosła 25,5% średniej unijnej, w przypadku obwodu lwowskiego to zaledwie 6,3%.

Dysproporcja w poziomie rozwoju gospodarczego pomiędzy średnią dla Unii Europejskiej a poszczególnymi regionami wchodzącymi w skład analizowanego obszaru transgranicznego staje się nieco mniejsza, jeżeli za podstawę porównań przyjmimy **wartość PKB wyrażoną w euro według parytetu siły nabywczej.** Uwzględniając siłę nabywczą ludności, produkt krajowy na 1 mieszkańca w województwie lubelskim w 2010 roku wynosił 42% średniej UE (Polska – 63%), w obwodzie lwowskim – 15% (Ukraina – 21%).

Tab. 2. Struktura wartości dodanej brutto w woj. lubelskim na tle Polski według rodzajów działalności w latach 2009–2011 (%)

Rok	Rolnictwo, łowiectwo i leśnictwo, rybactwo	Przemysł	Budownictwo	Handel i naprawy, hotele i restauracje, gospodarka magazynowa, transport i łączność	Pośrednictwo finansowe, obsługa nieruchomości i firm	Pozostała działalność usługowa
<b>Województwo lubelskie</b>						
2009	6,5	19,7	7,7	29,6	9,1	27,4
2010	7,4	19,0	7,7	29,4	9,2	27,3
2011	8,7	19,7	7,6	28,4	8,9	26,7
<b>Polska</b>						
2009	3,6	24,6	7,8	30,2	9,7	24,1
2010	3,7	24,7	8,0	29,5	10,1	24,0
2011	4,0	25,6	8,0	28,9	10,1	23,4

Udział usług w tworzeniu wartości dodanej brutto kształtował się na poziomie wyraźnie przekraczającym 60%. Przemysł uczestniczył w tworzeniu wartości dodanej województwa lubelskiego w 17%, a obwodu lwowskiego w 17,4%. Udział rolnictwa, leśnictwa, łowiectwa i rybactwa w tworzeniu wartości dodanej brutto województwa lubelskiego wyniósł 7,4% a obwodu lwowskiego 9,6%.

Na niekorzystną strukturę tworzenia wartości dodanej brutto nakłada się **niższa wydajność pracy** w stosunku do wartości krajowych, notowana w każdym spośród analizowanych



regionów oraz w każdym rodzaju działalności. W przeliczeniu na 1 pracującego wartość dodana brutto w województwie lubelskim w 2010 r. wyniosła 14,9 tys. euro, co stanowiło niecałe 70% średniej krajowej i plasowało je na ostatnim miejscu wśród wszystkich województw w Polsce.

Tab. 3. Wydajność pracy mierzona wartością dodaną brutto na 1 pracującego według rodzajów działalności (w zł)

LATA YEARS WOJEWÓDZTWA VOIVODSHIPS	Ogółem <i>Grand total</i>	Rolnictwo, leśnictwo, łowiectwo i rybactwo <i>Agriculture, forestry and fishing</i>	Przemysł <i>Industry</i>		Budownic- two <i>Construc- tion</i>	Handel; naprawa pojazdów samochodo- wych <sup>A</sup> ; trans- port i gospo- darka maga- zynowa; za- kwaterowanie i gastro- nomia <sup>A</sup> ; infor- macja i komunikacja <i>Trade; repair of motor vehicles<sup>A</sup>; transporta- tion and stor- age; accom- modation and catering<sup>A</sup>; information and communi- cation</i>	Działalność finansowa i ubezpiecze- niowa; obsługa rynku nierucho- mości <sup>A</sup> <i>Financial and insurance activities; real estate activities</i>	Pozostałe usługi <i>Other services</i>	
			razem <i>total</i>	w tym przetwórstwo prze- mysłowe <i>of which manufac- turing</i>					
<b>P O L S K A</b>	2009	84976	18324	97810	88106	99601	102120	210093	77643
	2010	90193	21285	106373	95143	108887	105899	224204	78427
	2011	96262	24742	118393	106381	114618	110775	238815	81239
<b>Lubelskie</b>	2009	58517	10520	83996	73320	91875	91616	192504	67945
	2010	62858	13478	87173	76120	96763	95355	201300	69593
	2011	67241	17195	97450	88460	98557	97988	210794	72151
<b>POLSKA = 100</b>									
<b>Lubelskie</b>	2009	68,9	57,4	85,9	83,2	92,2	89,7	91,6	87,5
	2010	69,7	63,3	82,0	80,0	88,9	90,0	89,8	88,7
	2011	69,9	69,5	82,3	83,2	86,0	88,5	88,3	88,8

Źródło: GUS



Tab. 4. Wydajność pracy w poszczególnych rodzajach działalności w relacji do średniej wydajności w gospodarce (%)

LATA YEARS WOJEWÓDZTWA VOIVODSHIPS		Rolnictwo, leśnictwo, łowiectwo i rybactwo <i>Agriculture, forestry and fishing</i>	Przemysł <i>Industry</i>		Budownic- two <i>Construc- tion</i>	Handel; naprawa pojazdów samocho- dowych <sup>Δ</sup> ; trans- port i gospo- darka maga- zynowa; za- kwaterowanie i gastrono- mia <sup>Δ</sup> ; inform- acja i komunikacja <i>Trade; repair of motor vehicles<sup>Δ</sup>; transporta- tion and stor- age; accom- modation and catering<sup>Δ</sup>; information and communi- cation</i>	Działalność finansowa i ubezpiecze- niowa; obsługa rynku nierucho- mości <sup>Δ</sup> <i>Financial and insurance activities; real estate activities</i>	Pozostałe usługi <i>Other services</i>
			razem <i>total</i>	w tym przetwór- stwo prze- mysłowe <i>of which manufac- turing</i>				
<b>POLSKA</b>	2009	21,6	115,1	103,7	117,2	120,2	247,2	91,4
	2010	23,6	117,9	105,5	120,7	117,4	248,6	87,0
	<b>2011</b>	25,7	123,0	110,5	119,1	115,1	248,1	84,4
<b>Lubelskie</b>	2009	18,0	143,5	125,3	157,0	156,6	329,0	116,1
	2010	21,4	138,7	121,1	153,9	151,7	320,2	110,7
	2011	25,6	144,9	131,6	146,6	145,7	313,5	107,3

Źródło: GUS

W województwie lubelskim w dwóch ostatnich latach wyższy wzrost wydajności pracy w województwie niż w Polsce, przy czym jest to niemal w całości „zasługa” o 12 punktów procentowych wyższego w porównaniu ze średnim wzrostem w kraju wzrostu wydajności w rolnictwie. Niestety w porównaniu z krajem spadała wydajność w przemyśle, budownictwie i najważniejszych usługach.

Tab. 5. Wartość środków trwałych (mln zł)

LATA YEARS WOJEWÓDZTWA VOIVODSHIPS	Ogółem <i>Grand total</i>	Rolnictwo, leśnictwo, łowiectwo i rybactwo <i>Agriculture, forestry and fishing</i>	Przemysł <i>Industry</i>		Budownic- two <i>Construc- tion</i>	Handel; naprawa pojazdów samocho- dowych <sup>Δ</sup> ; trans- port i gospo- darka maga- zynowa; za- kwaterowanie i gastro- nomia <sup>Δ</sup> ; infor- macja i komunikacja <i>Trade; repair of motor vehicles<sup>Δ</sup>; transporta- tion and stor- age; accom- modation and catering<sup>Δ</sup>; information and communi- cation</i>	Działalność finansowa i ubezpiecze- niowa; obsługa rynku nierucho- mości <sup>Δ</sup> <i>Financial and insurance activities; real estate activities</i>	Pozostałe usługi <i>Other services</i>	
			razem <i>total</i>	w tym przetwór- stwo prze- mysłowe <i>of which manufac- turing</i>					
<b>POLSKA</b>	2010	2520940	132178	800777	446686	55759	683000	520485	328741
	<b>2011</b>	<b>2701111</b>	<b>135819</b>	<b>856831</b>	<b>476574</b>	<b>60389</b>	<b>741707</b>	<b>546840</b>	<b>359524</b>
Lubelskie .....	2010	108425	11249	24676	12595	1621	30071	26771	14036
	2011	116386	11492	25135	13563	3084	33312	28098	15264
Struktura (%)									
<b>POLSKA</b>	2010	100,0	5,2	31,8	17,7	2,2	27,1	20,6	13,0
	<b>2011</b>	100,0	5,0	31,7	17,6	2,2	27,5	20,2	13,3
Lubelskie	2010	100,0	10,4	22,8	11,6	1,5	27,7	24,7	12,9
	2011	100,0	9,9	21,6	11,7	2,6	28,6	24,1	13,1

Źródło: GUS

Tab. 6. Produktywność środków trwałych jako iloraz wartości dodanej brutto na 100 zł środków trwałych brutto

LATA YEARS WOJEWÓDZTWA VOIVODSHIPS	Ogółem <i>Grand total</i>	Rolnictwo, leśnictwo, łowiectwo i rybactwo <i>Agriculture, forestry and fishing</i>	Przemysł <i>Industry</i>		Budownic- two <i>Construc- tion</i>	Handel; naprawa pojazdów samocho- dowych <sup>Δ</sup> ; trans- port i gospo- darka maga- zynowa; za- kwaterowanie i gastrono- mia <sup>Δ</sup> ; infor- macja i komunikacja <i>Trade; repair of motor vehicles<sup>Δ</sup>; transporta- tion and stor- age; accom- modation and catering<sup>Δ</sup>; information and communi- cation</i>	Działalność finansowa i ubezpiecze- niowa; obsługa ryнку nierucho- mości <sup>Δ</sup> <i>Financial and insurance activities; real estate activities</i>	Pozostałe usługi <i>Other services</i>	
			razem <i>total</i>	w tym przetwórstwo prze- mysłowe <i>of which manufac- turing</i>					
<b>POLSKA</b>	2010	49	35	39	52	179	54	24	91
	<b>2011</b>	50	39	40	54	178	52	25	88
Lubelskie .	2010	44	31	37	52	225	47	16	93
	2011	44	39	40	56	127	44	16	90
Polska = 100 (%)									
Lubelskie	2010	88,7	89,4	95,2	100,3	125,8	86,3	67,5	102,2
	2011	88,9	98,7	100,7	102,8	71,1	83,8	65,6	102,9

Źródło: GUS

### Handel zagraniczny

Pomimo tego, że wartość obrotów w handlu zagranicznym analizowanych jednostek terytorialnych w ostatnich latach systematycznie wzrasta, ich **udział w strukturze regionalnej handlu zagranicznego pozostaje nieznacznym** i niewspółmierny nie tylko do potencjału demograficznego, ale również do potencjału gospodarczego, mierzonego udziałem analizowanych regionów w PKB poszczególnych krajów odniesienia. W 2011 r. z województwa lubelskiego pochodziło zaledwie 1,6% polskiego eksportu oraz 1,1% importu.





Niewielki był również udział obwodu lwowskiego w handlu zagranicznym Ukrainy – ukształtował się on na poziomie odpowiednio 1,8% w przypadku eksportu oraz 3,9% w przypadku importu. Świadczy to o relatywnie niskim stopniu międzynarodowych powiązań gospodarczych analizowanego regionu transgranicznego, będącym przejawem jego **peryferyjności oraz małej konkurencyjności**.

Lubelszczyzna jest przede wszystkim miejscem relatywnie silnej koncentracji eksportu na Ukrainę, choć znaczenie tego kierunku systematycznie spada. W 2008 r. udział Ukrainy w strukturze geograficznej eksportu z województwa lubelskiego wyniósł 10,3% (wobec 2,5% w strukturze eksportu dla Polski ogółem), co stawiało ją na 2 miejscu wśród najważniejszych odbiorców. Wymiana handlowa z Polską posiada szczególnie duże znaczenie w strukturze handlu zagranicznego obwodu lwowskiego. W 2011 r. udział Polski w imporcie do tego regionu wyniósł 20,2%, natomiast udział eksportu – 19,1%<sup>3</sup>.

Średnioroczny **napływ bezpośrednich inwestycji zagranicznych** wyniósł 188,8 mln euro w przypadku obwodu lwowskiego, 132,8 mln euro w przypadku województwa lubelskiego.

**Przeciętne miesięczne wynagrodzenie brutto** w 2011 r. w obwodzie lwowskim wyniosło 246 euro a w województwie lubelskim 748 euro, przy czym w każdym przypadku **było ono niższe w porównaniu średnich krajowych**. Co prawda niższe niż przeciętnie w kraju wynagrodzenia na analizowanym obszarze przekładają się na niższy poziom dochodów i wydatków konsumpcyjnych gospodarstw domowych, to paradoksalnie wynikające z tego **mniejsze koszty prowadzenia działalności gospodarczej** mogą stać się istotnym argumentem na rzecz przyciągania inwestycji zewnętrznych.

### **Szkolnictwo wyższe**

**Ważnym elementem potencjału społecznego analizowanego obszaru są szkoły wyższe.** W roku akademickim 2011/2012 w obwodzie lwowskim kształciło się 131,2 tys. studentów a w województwie lubelskim 96,2 tys.

**Lwów** – to jeden z największych i najważniejszych ośrodków akademickich na Ukrainie. Znajduje się tutaj 20 szkół wyższych, m.in.: Uniwersytet Lwowski im. Iwana Franki, Politechnika Lwowska, Lwowska Akademia Handlowa, Lwowska Akademia Rolnicza, Lwowska Akademia Medyczna im. Daniela Halickiego, Lwowska Akademia Sztuk Pięknych,

---

<sup>3</sup> Strategia współpracy transgranicznej Województwa Lubelskiego, Obwodu Lwowskiego, Obwodu Wołyńskiego i Obwodu Brzeskiego na lata 2014-2020, Urząd Marszałkowski w Lublinie, Lublin 2013, s. 22.

Wyższa Państwowa Akademia Muzyczna im. M. Łysenki i wiele innych. W 2011 roku we Lwowie studiowało 108,7 tys. studentów.

**Lublin** – to szósty pod względem wielkości ośrodek akademicki w Polsce, jest siedzibą 9 szkół wyższych, m.in.: Uniwersytetu Marii Curie-Skłodowskiej, Katolickiego Uniwersytetu Lubelskiego Jana Pawła II, Politechniki Lubelskiej, Uniwersytetu Przyrodniczego, Uniwersytetu Medycznego i innych. W 2011 roku we Lublinie studiowało 80,8 tys. studentów.

**Zamość** (4,0 tys. studentów) – będący miejscem lokalizacji Wyższej Szkoły Zarządzania i Administracji, Wyższej Szkoły Zawodowej im. Szymona Szymonowica oraz Wyższej Szkoły Humanistyczno-Ekonomicznej im. J. Zamoyskiego.

### **Infrastruktura**

Drogę międzynarodową **E372** (szlak obsługiwany przez drogę krajową nr 17 wraz z odcinkami drogi ekspresowej S17 na terytorium Polski oraz drogę międzynarodową M09 na terytorium Ukrainy): Warszawa – Lublin – Zamość – Lwów, znajdującą się w ciągu projektowanego korytarza transportowego *Via Intermare*, tworzącego najkrótsze powiązanie Morza Bałtyckiego (Gdańsk) z Morzem Czarnym (Odessa).

**Linia Hutnicza Szerokotorowa**, biegnąca ze Sławkowa w województwie śląskim przez Zamość i Hrubieszów do granicy polsko-ukraińskiej. Łączy ona Górny Śląsk ze wschodnią granicą państwa układem szerokotorowym, umożliwiającym przewóz ładunków z Ukrainy, a przez nią z Rosji, Azji Centralnej oraz Dalekiego Wschodu bez konieczności czasochłonnego przeładunku na granicy. Główna infrastruktura obsługowa tej linii znajduje się w Hrubieszowie i Zamościu. Znaczenie dostępu do tej linii jest trudne do przecenienia w kontekście potencjalnego rozwoju wymiany handlowej i współpracy gospodarczej między Wschodem a Zachodem. Przewóz ładunków Magistralą Transsyberyjską z krajów Dalekiego Wschodu na Zachód Europy przy wykorzystaniu infrastruktury Linii Hutniczej-Szerokotorowej jest o ok. 15-20 dni szybszy niż alternatywną drogą morską, pozwalając przy tym na radykalne obniżenie kosztów transportu. Dodatkowo stacje Hrubieszów, Zamość-Bortatycze, Szczebrzeszyn i Biłgoraj są stacjami stycznymi z liniami kolejowymi o szerokości 1435 mm.

**Położenie analizowanego obszaru na drodze głównych szlaków tranzytowych pomiędzy wschodem i zachodem Europy jest więc korzystne i stanowi solidną podstawę rozwoju międzynarodowego transportu drogowego i kolejowego.**

Pomimo korzystnego położenia przy ważnych międzynarodowych korytarzach transportowych, warunkujących dostępność zewnętrzną, analizowany obszar charakteryzuje się jednak **niską gęstością infrastruktury drogowej i kolejowej** będącej jednym z podstawowych czynników integracji przestrzeni, przesądzających o jej dostępności i spójności wewnętrznej. Gęstość dróg publicznych o nawierzchni twardej na 100 km<sup>2</sup> w województwie lubelskim wynosi 84,9 km na 100 km<sup>2</sup> (wobec 89,7 km na 100 km<sup>2</sup> w Polsce), w obwodzie lwowskim jest to tylko 37,6 km na 100 km<sup>2</sup> (wobec 27,5 na km na 100 km<sup>2</sup> na Ukrainie). Warto jednocześnie zauważyć, że w przypadku województwa lubelskiego wartość tego wskaźnika znacznie wzrosła w porównaniu do roku 2003 (z poziomu 71,2 km na 100 km<sup>2</sup>).

Na omawianym obszarze transgranicznym znajdują się dwa cywilne międzynarodowe porty lotnicze:

- **Międzynarodowy Port Lotniczy im. Daniela Halickiego we Lwowie** – dysponujący nowym terminalem oddanym do użytkowania w kwietniu 2012 r.; realizuje połączenia międzynarodowe do Polski (Warszawa, Kraków, Wrocław), Włoch (Mediolan, Neapol, Wenecja), Niemiec (Monachium, Dortmund), Austrii (Wiedeń), Rumunii (Timisoara), Rosji (Moskwa-Domodiedowo oraz Moskwa-Wnukowo), Turcji (Stambuł), Izraela (Tel Awiw-Jafa), Zjednoczonych Emiratów Arabskich (Dubaj) oraz Egiptu (Hurgada), liczne połączenia czarterowe, a także przewozy wewnątrz krajowe (do Kijowa). W 2012 r. obsłużyło 576 tys. osób;

- **Port Lotniczy Lublin w Świdniku** – nowy regionalny port lotniczy w Polsce otwarty w grudniu 2012 r., realizuje połączenia międzynarodowe do Wielkiej Brytanii (Londyn-Stansted, Londyn-Luton, Liverpool), Irlandii (Dublin) oraz Norwegii (Oslo), połączenia czarterowe do Turcji (Antalya) oraz Bułgarii (Burgas), a także okresowe połączenie wewnątrz krajowe (Gdańsk), w ciągu pierwszych 8 miesięcy 2013 r. obsłużyło 127 tys. pasażerów.

**Hrebennie/Rawa Ruska** – przejście drogowe na granicy polsko-ukraińskiej, obsługujące ruch osobowy i towarowy

**Hrebennie/Rawa Ruska** – przejście kolejowe na granicy polsko-ukraińskiej obsługujące ruch osobowy, obecnie nieczynne.



### **Podmioty gospodarcze**

W końcu 2011 roku w województwie lubelskim zarejestrowanych było 162,1 tys. podmiotów gospodarczych. W przeliczeniu na 1000 ludności jest to o ponad ¼ mniej niż średnio w kraju. W regionie szczególnie mało jest dużych podmiotów zorganizowanych w formie spółek handlowych. Wskaźnik takich spółek na 1000 ludności jest o połowę mniejszy niż średnio w Polsce.